



12 Dicembre 2019

Occupazione in Toscana e in Italia nel terzo trimestre 2019.

Gli ultimi dati Istat sul lavoro nel 3° trimestre 2019 evidenziano in sintesi in **Toscana** un **aumento** degli **occupati** e delle **forze di lavoro** (numero di persone che lavorano o sono in cerca di lavoro) e un leggero calo delle **persone in cerca di occupazione**; in Italia un leggero **aumento** degli **occupati** e delle **forze di lavoro** e una **diminuzione** delle **persone in cerca di occupazione**. L'Ufficio regionale di Statistica aggiorna le serie storiche, per evidenziare l'evoluzione del fenomeno.

Gli occupati (variazioni 3° trim. 2018 - 3° trim. 2019, in Tavola 1)

- In Toscana aumentano di 18.000 unita' (+1,1%): da 1.598.000 a 1.617.000 con i maschi che aumentano leggermente da 876.000 a 878.000 e le femmine da 722.000 a 738.000;
- In Italia aumentano di 151.000 unita' (+0,6%): da 23.334.000 a 23.485.000 con i maschi che aumentano da 13.586.000 a 13.607.000 mentre le femmine aumentano da 9.748.000 a 9.878.000.

Il tasso di disoccupazione (variazioni 3° trim. 2018 - 3° trim. 2019, in Tavola 2 e Grafico 3)

- In Toscana si registra una lieve diminuzione da 6,1% a 6,0% (per i maschi rimane costante a 5,4% e per le femmine diminuisce da 7,0% a 6,6%);
- Nel Centro Italia (Toscana, Umbria, Marche e Lazio) diminuisce: da 8,2% a 7,3% (per i maschi da 7,5% a 6,6% e per le femmine da 9,0% a 8,1%);
- In Italia diminuisce da 9,3% a 9,1% (per i maschi da 8,6% a 8,3% e per le femmine da 10,4% a 10,2%)

Il tasso di disoccupazione giovanile 15-24 anni (variazioni 3° trim. 2018 - 3° trim. 2019)

- In Italia diminuisce: da 29,2% a 25,7% (per i maschi da 28,5% a 25,9% e per le femmine da 30,2% a 25,3%).
- Nel Centro Italia diminuisce: da 24,7% a 22,2% (per i maschi diminuisce leggermente da 24,8% a 24,6% e per le femmine diminuisce da 24,7% a 19,0%);
- Il dato per la Toscana e le altre regioni viene diffuso solo annualmente: come riferimento nel 2018 in Toscana era 22,9% (per le femmine era 25,2% e per i maschi era 21,2%) mentre nel Centro Italia era 29,1% (per le femmine era 30,5% e per i maschi era 28,2%).

Sono alcuni dei principali dati divulgati dall'Istat sulla banca dati I.Stat contemporaneamente al comunicato stampa "[Il mercato del lavoro - III trimestre 2019](#)" di oggi 12 dicembre e l'aggiornamento dei dati regionali nella "[banca dati I.Stat](#)". Il settore "Sistema informativo di supporto alle decisioni ed alle funzioni in materia ambientale. Ufficio regionale di statistica" della Regione Toscana, ha aggiornato e diffuso le serie storiche regionali e nazionali con i nuovi dati Istat, per evidenziare le tendenze trimestrali del fenomeno dell'occupazione in Toscana, in Italia e nelle tre ripartizioni Nord, Centro e Mezzogiorno (Sud e Isole): per confrontare i dati territoriali accedi alle "[Statistiche dinamiche](#)" sulla pagina del minisito "[Statistiche](#)".

Tavola 1 - Forze di lavoro per condizione in Toscana, in Italia e nelle ripartizioni Nord, Centro e Mezzogiorno, variazioni 3° trimestre 2018 - 3° trimestre 2019 (valori in migliaia di unità).

Territorio di riferimento	Forze di lavoro			Occupati			Persone in cerca di occupazione		
	III° trimestre		Var. ass.	III° trimestre		Var. ass.	III° trimestre		Var. ass.
	2018	2019		2018	2019		2018	2019	
Toscana	1.703	1.719	16	1.598	1.617	18	105	103	-2
Italia	25.739	25.829	90	23.334	23.485	151	2.405	2.344	-61
Nord	12.811	12.906	95	12.083	12.173	90	728	732	4
Centro	5.444	5.432	-12	4.998	5.037	39	445	394	-51
Mezzogiorno	7.485	7.492	7	6.252	6.274	22	1.232	1.217	-15

Tavola 2 - Indicatori del mercato del lavoro in Toscana, in Italia e nelle ripartizioni Nord, Centro e Mezzogiorno, 3° trimestre 2018 e 3° trimestre 2019.

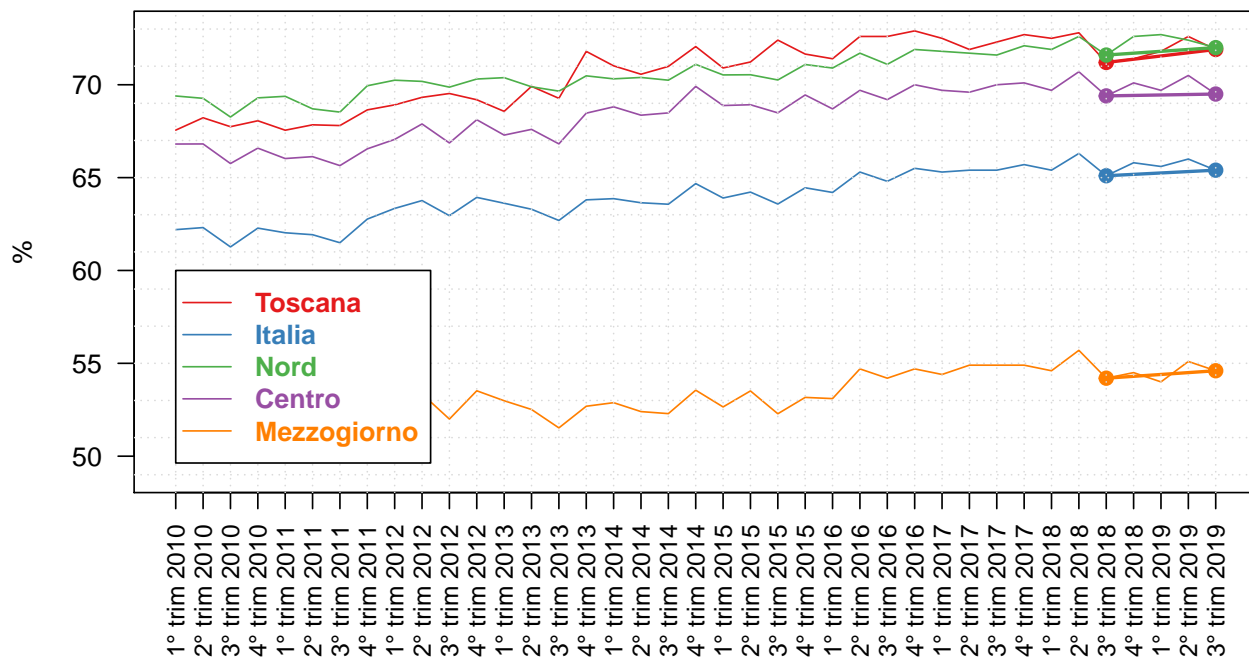
Territorio di riferimento	Tasso di attività		Tasso di occupazione		Tasso di disoccupazione	
	III° trimestre		III° trimestre		III° trimestre	
	2018	2019	2018	2019	2018	2019
Toscana	71,2	71,9	66,7	67,5	6,1	6,0
Italia	65,1	65,4	58,9	59,4	9,3	9,1
Nord	71,6	72,0	67,5	67,9	5,7	5,7
Centro	69,4	69,5	63,6	64,4	8,2	7,3
Mezzogiorno	54,2	54,6	45,1	45,5	16,5	16,2

Guida alla lettura dei grafici delle serie storiche dei tassi

Le serie storiche dei tassi hanno un andamento che, accanto alla tendenza di medio-lungo periodo, presenta una componente stagionale responsabile delle oscillazioni con picchi e punti di minimo in particolari trimestri. Ad esempio il tasso di disoccupazione presenta un picco stagionale nel primo trimestre e un minimo nel terzo. L'informazione sulla recente evoluzione deve essere quindi ricavata confrontando l'ultimo trimestre disponibile con lo stesso dell'anno precedente, in modo da depurarla dell'effetto delle oscillazioni stagionali: questa evoluzione, detta tendenziale, per Toscana, Italia e le tre ripartizioni Nord, Centro e Mezzogiorno viene evidenziata nei grafici dai segmenti maggiormente marcati. Le serie trimestrali dei dati rappresentati iniziano dal 2010, primo anno nel quale vengono diffusi i dati trimestrali. Il tasso di disoccupazione giovanile 15-24 per le regioni, diffuso annualmente nel IV trimestre, mentre quello delle ripartizioni geografiche veniva diffuso annualmente fino al 2010.

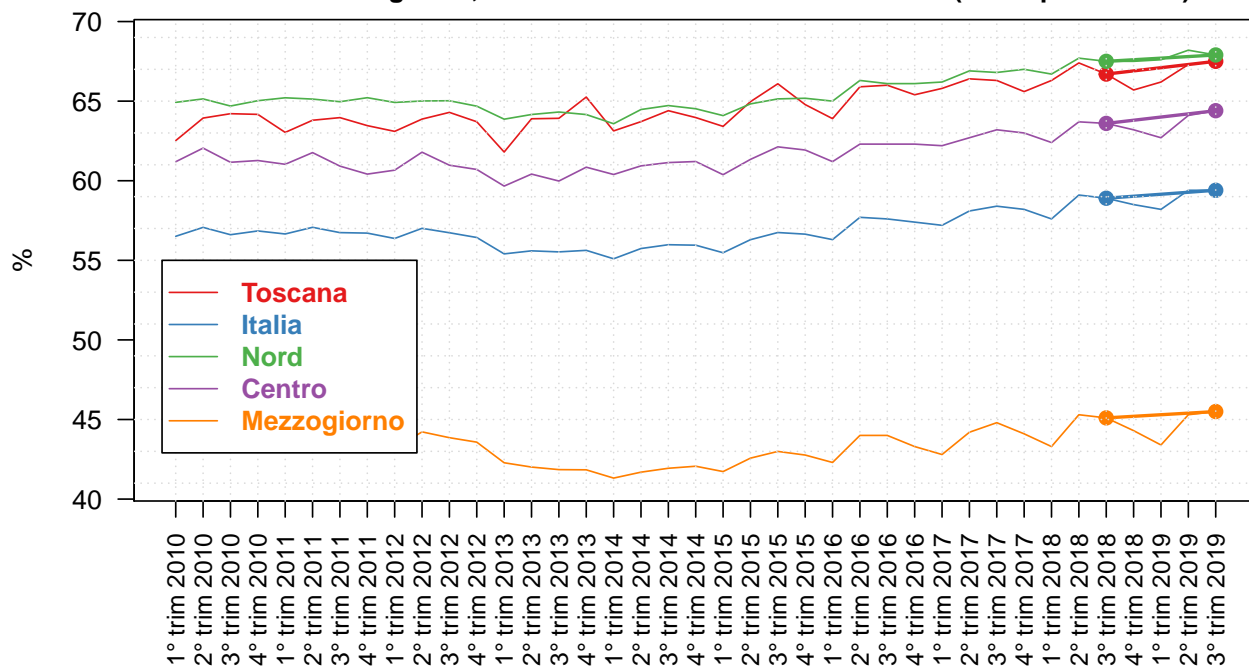
Avvertenze: i dati analizzati e presentati sono aggiornati al momento della stesura del rapporto, ma i valori contenuti nella banca dati di provenienza I.Stat possono essere soggetti ad aggiornamenti successivi da parte di Istat (sul sito "[Istat](#)" sezione a sinistra Banche dati, "I.Stat: la banca dati generale dell'Istat").

Grafico 1 – Tassi di attività in Toscana, in Italia e nelle ripartizioni Nord, Centro e Mezzogiorno, 1° trimestre 2010 – 3° trimestre 2019 (valori percentuali).



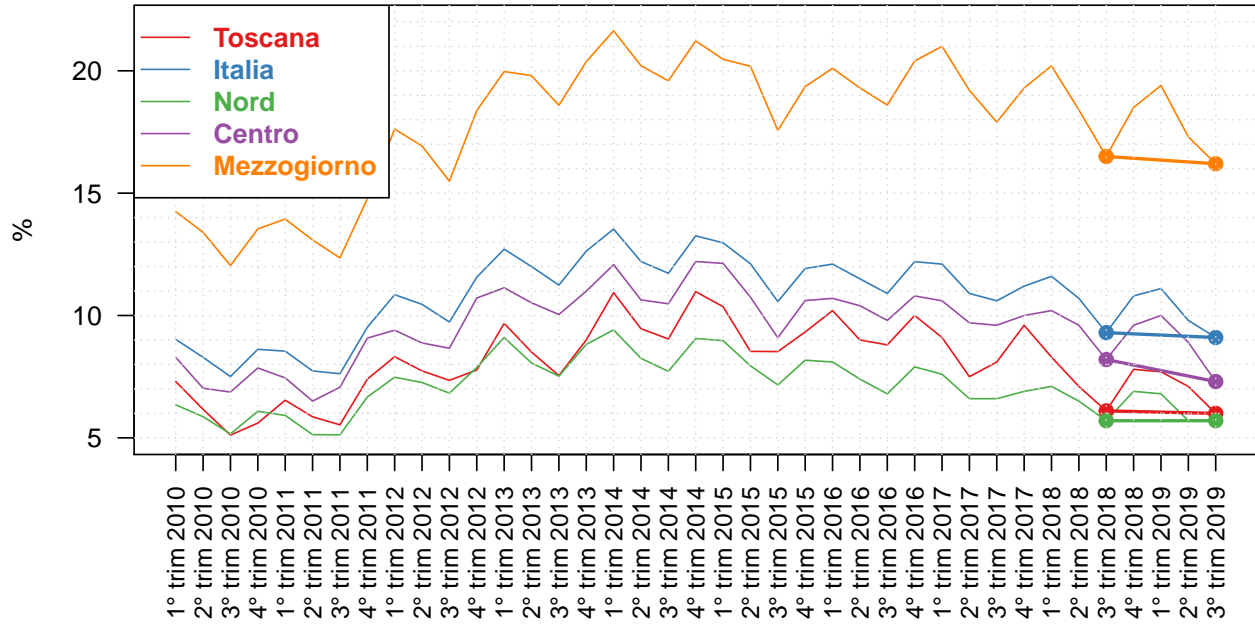
Fonte: Istat – Rilevazione sulle forze di lavoro.

Grafico 2 – Tassi di occupazione in Toscana, in Italia e nelle ripartizioni Nord, Centro e Mezzogiorno, 1° trimestre 2010 – 3° trimestre 2019 (valori percentuali).



Fonte: Istat – Rilevazione sulle forze di lavoro.

Grafico 3 – Tassi di disoccupazione in Toscana, in Italia e nelle ripartizioni Nord, Centro e Mezzogiorno, 1° trimestre 2010 – 3° trimestre 2019 (valori percentuali).



Fonte: Istat – Rilevazione sulle forze di lavoro.

Glossario

Rappresentazione della posizione occupazionale della popolazione residente



Occupati: persone di 15 anni e più che nella settimana di indagine hanno svolto almeno un'ora di lavoro

- che preveda un corrispettivo monetario o in natura in una qualsiasi attività;
- non retribuito nella ditta di un familiare nella quale collaborano abitualmente;
- dipendenti, indipendenti e coadiuvanti familiari assenti da lavoro temporaneamente (ad esempio, per ferie o malattia).

Assenti dal lavoro (ad esempio, per ferie o malattia) sono considerati occupati se:

- dipendenti se l'assenza non supera tre mesi, oppure se durante l'assenza continuano a percepire almeno il 50% della retribuzione;
- indipendenti, ad eccezione dei coadiuvanti familiari, se durante il periodo di assenza, mantengono l'attività. I coadiuvanti familiari sono considerati occupati se l'assenza non supera tre mesi.

Persone in cerca di occupazione: persone non occupate tra i 15 e i 74 anni che:

- hanno effettuato almeno un'azione attiva di ricerca di lavoro nelle quattro settimane che precedono la settimana di riferimento e sono disponibili a lavorare (o ad avviare un'attività autonoma) entro le due settimane successive;
- inizieranno un lavoro entro tre mesi dalla settimana di riferimento e sarebbero disponibili a lavorare (o ad avviare un'attività autonoma) entro le due settimane successive, qualora fosse possibile anticipare l'inizio del lavoro.

Forze di lavoro: somma di occupati e persone in cerca di occupazione

Ripartizioni geografiche: costituiscono una suddivisione geografica del territorio nazionale e sono così articolate:

- **Nord**
 - Piemonte, Valle d'Aosta, Liguria, Lombardia (Nord-ovest);
 - Trentino-Alto Adige, Veneto, Friuli-Venezia Giulia, Emilia-Romagna (Nord-est);
- **Centro**
 - Toscana, Umbria, Marche, Lazio;
- **Mezzogiorno**
 - Abruzzo, Molise, Campania, Puglia, Basilicata, Calabria (Sud);
 - Sicilia, Sardegna (Isole).

Tasso di attività 15-64: rapporto tra le forze di lavoro e la popolazione 15-64

Tasso di occupazione 15-64: rapporto tra occupati e la popolazione 15-64

Tasso di disoccupazione: rapporto tra persone in cerca di occupazione e forze di lavoro.

Tasso di disoccupazione 15-24: rapporto tra persone in cerca di occupazione e le forze di lavoro 15-24.