



**Statistiche flash**

Regione Toscana



*Settore Servizi digitali e integrazione dati. Ufficio regionale di statistica*

18 Ottobre 2022

# **Indice dei prezzi al consumo in Toscana e in Italia a settembre 2022. I confronti su scala nazionale.**

**Regione Toscana  
Direzione Sistemi informativi, infrastrutture tecnologiche e innovazione  
Settore “Servizi digitali e integrazione dati.  
Ufficio regionale di Statistica”**

# 1. Indice generale dei prezzi al consumo e indice per aree di prodotto

Gli ultimi dati Istat per Toscana e Italia elaborati dall'ufficio di statistica della Regione Toscana che, per evidenziare l'evoluzione del fenomeno dei prezzi al consumo, aggiorna le serie storiche dell'**indice dei prezzi per l'intera collettività nazionale** (NIC) analizzandone la variazione tendenziale anche per aree di prodotti (divisioni di spesa)<sup>1</sup>.

## ■ **Indice generale mensile dei prezzi al consumo per l'intera collettività**

■ L'andamento dell'indice dei prezzi al consumo per l'intera collettività da gennaio 2011 a settembre 2022 (Grafici 1a e 1b)<sup>2</sup>, per la Toscana, l'Italia e le ripartizioni geografiche italiane<sup>3</sup>, evidenzia con andamenti quasi completamente assimilabili, una crescita costante fino agli ultimi mesi del 2013, successivamente la crescita si arresta, ma dal 2016 si osserva, al netto delle oscillazioni stagionali, una ripresa i cui valori per l'anno 2020 sono caratterizzati dall'impatto dell'emergenza sanitaria. Infine dagli ultimi mesi del 2020 si registra una ripresa della crescita dell'indice dei prezzi che prosegue nel 2021 e continua, con una serie di accelerazioni, nei primi nove mesi del 2022;

■ Nel mese di **settembre 2022** la **variazione tendenziale** (settembre 2022 rispetto a settembre 2021) registra un **aumento in Toscana (+9,0%) leggermente superiore** a quello dell'**Italia (+8,9%)** e di quasi tutte le ripartizioni geografiche italiane (Tavola 1).

## ■ **Indice dei prezzi al consumo per aree di prodotti** (*divisioni di spesa*)

■ Sono in **aumento** i prezzi per:

- ✓ **Abitazione, acqua, elettricità e combustibili** (+33,0% in Toscana, +32,1% in Italia);
- ✓ **Prodotti alimentari e bevande analcoliche** (+12,0% in Toscana, +11,7% in Italia);
- ✓ **Trasporti** (+9,0% in Toscana, +9,5% in Italia).

■ Si sono **ridotti** solamente i prezzi per:

- ✓ **Comunicazioni** (-3,2% in Toscana, -3,0% in Italia, in Tavola 1 e nel Grafico 2 le variazioni relative a tutte le divisioni di spesa).

Sono alcuni dei principali dati divulgati il 17 settembre 2022 da Istat tramite il [comunicato stampa "Prezzi al Consumo - settembre 2022"](#) e l'aggiornamento dei dati regionali nella [banca dati Istat \(I.Stat\)](#).

Per il confronto tra regioni sull'indice generale dei prezzi e sugli indici per divisioni di spesa accedi alle ["Statistiche dinamiche"](#) sulla pagina del minisito ["Statistiche"](#).

**Avvertenze:** i dati analizzati e presentati sono aggiornati al momento della stesura del rapporto, ma i valori contenuti nella banca dati di provenienza [I.Stat](#) possono essere soggetti ad aggiornamenti successivi da parte di Istat.

La prossima diffusione delle *Statistiche Flash sui prezzi al consumo* sarà effettuata a gennaio 2023 sul comunicato Istat, non ancora definito nei tempi di diffusione, relativo ai prezzi al consumo per dicembre 2022 e per l'indice dei prezzi al consumo definitivo del 2022.

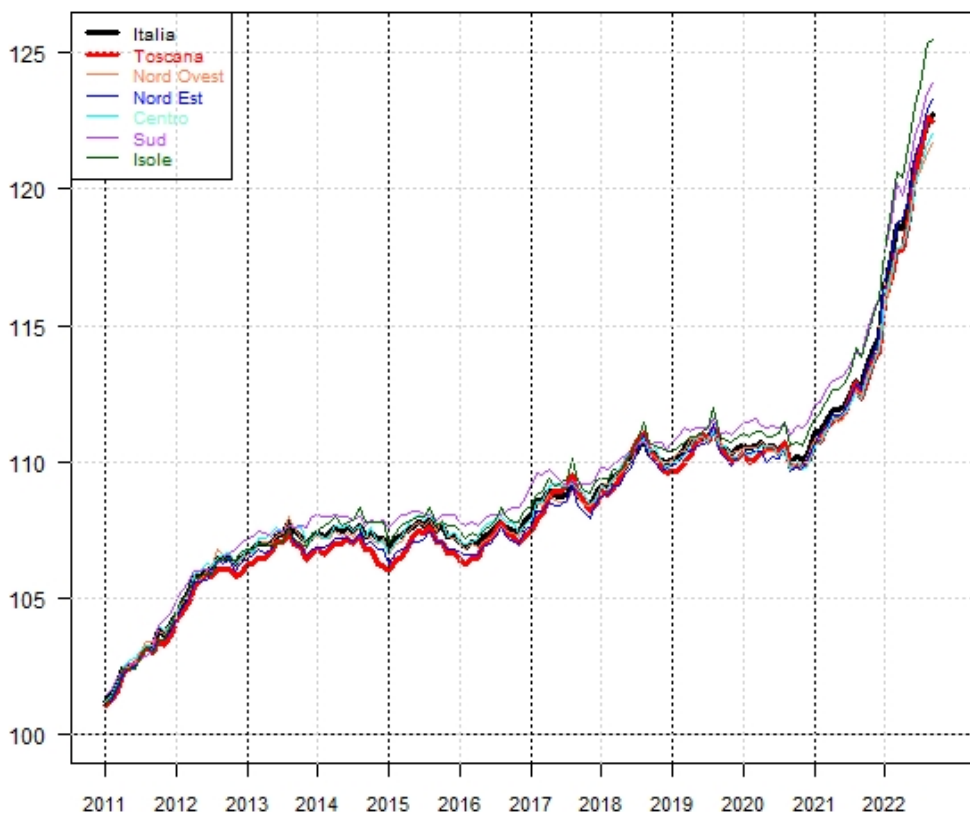
<sup>1</sup> Per una visione dettagliata di beni e servizi inclusi in ogni divisione di spesa vedere il Glossario finale.

<sup>2</sup> Per le valutazioni sui valori presentati, consultare "Nota sull'emergenza sanitaria Covid-19 e la compilazione degli indici dei prezzi al consumo" a pagina 5.

<sup>3</sup> Per la composizione delle ripartizioni geografiche italiane vedere il Glossario finale.

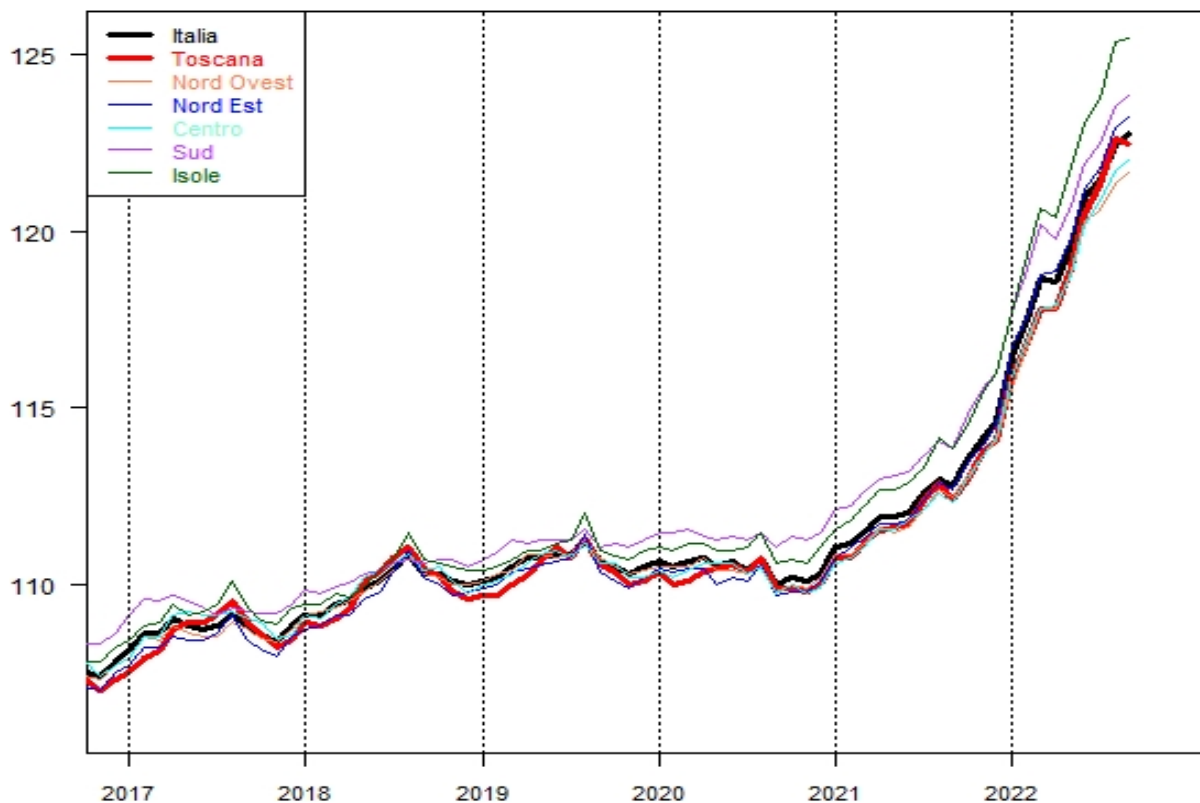
## 2. Rappresentazioni delle serie storiche dell'indice dei prezzi al consumo

Grafico 1a – Indice mensile dei prezzi al consumo per l'intera Collettività Nazionale (NIC), gennaio 2011 – settembre 2022 per ripartizione geografica (numeri indice con base 2010=100).



Fonte: Elaborazione Settore Servizi digitali e integrazione dati. Ufficio regionale di statistica su dati Istat – Rilev. dei prezzi al consumo.

Grafico 1b – Indice mensile dei prezzi al consumo per l'intera Collettività Nazionale (NIC), zoom del periodo novembre 2016 – settembre 2022 per ripartizione geografica (numeri indice con base 2010=100).



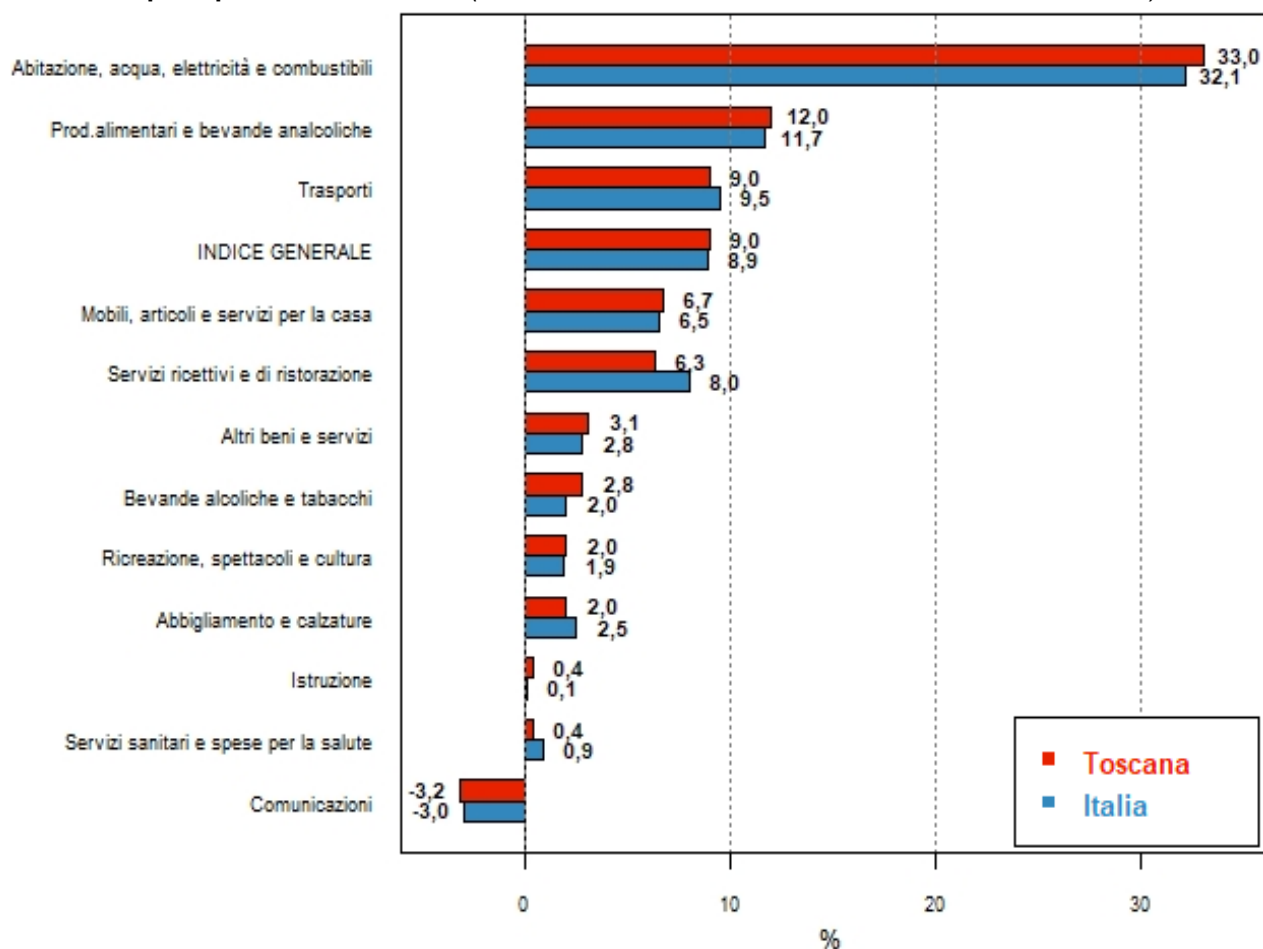
Fonte: Elaborazione Settore Servizi digitali e integrazione dati. Ufficio regionale di statistica su dati Istat – Rilev. dei prezzi al consumo.

**Tavola 1 - Variazioni indice mensile dei prezzi al consumo per l'Intera Collettività Nazionale (NIC) per divisioni di spesa e ripartizione geografica (variazioni % tendenziali settembre 2022/ settembre 2021)**

Divisioni di spesa	SETTEMBRE 2022 / SETTEMBRE 2021						
	Toscana	Italia	Nord-ovest	Nord-est	Centro	Sud	Isole
<b>Indice generale</b>	<b>9,0</b>	8,9	8,2	9,4	8,6	8,8	10,2
Prodotti alimentari e bevande analcoliche	<b>12,0</b>	11,7	10,5	12,2	12,4	12,1	12,0
Bevande alcoliche e tabacchi	<b>2,8</b>	2,0	1,4	2,6	2,5	1,9	1,8
Abbigliamento e calzature	<b>2,0</b>	2,5	2,6	3,2	2,0	1,9	2,7
Abitazione, acqua, elettricità e combustibili	<b>33,0</b>	32,1	28,3	35,7	30,0	34,2	38,2
Mobili, articoli e servizi per la casa	<b>6,7</b>	6,5	6,9	7,5	6,4	5,0	6,4
Servizi sanitari e spese per la salute	<b>0,4</b>	0,9	0,4	1,8	0,6	0,5	0,9
Trasporti	<b>9,0</b>	9,5	10,1	9,5	8,8	8,8	10,9
Comunicazioni	<b>-3,2</b>	-3,0	-3,8	-3,4	-2,8	-1,6	-1,6
Ricreazione, spettacoli e cultura	<b>2,0</b>	1,9	1,7	2,3	1,4	1,6	2,2
Istruzione	<b>0,4</b>	0,1	0,2	0,0	0,8	-0,8	-0,5
Servizi ricettivi e di ristorazione	<b>6,3</b>	8,0	8,8	8,1	6,8	7,4	8,3
Altri beni e servizi	<b>3,1</b>	2,8	2,3	3,4	2,6	2,8	2,7

Fonte: Elaborazione Settore Servizi digitali e integrazione dati. Ufficio regionale di statistica su dati Istat – Rilev. dei prezzi al consumo.

**Grafico 2 – Variazioni indice mensile dei prezzi al consumo per l'Intera Collettività Nazionale (NIC) per divisioni di spesa per Italia e Toscana (variazioni % tendenziali settembre 2022/ settembre 2021)**



Fonte: Elaborazione Settore Servizi digitali e integrazione dati. Ufficio regionale di statistica su dati Istat – Rilev. dei prezzi al consumo.

### 3. Nota sull'emergenza sanitaria Covid-19 e la compilazione degli indici dei prezzi al consumo

L'emergenza sanitaria legata alla diffusione del Covid-19 ha determinato delle criticità per il processo di produzione degli indici dei prezzi al consumo in alcuni mesi del 2020 e del 2021: è stato fatto ricorso all'imputazione secondo l'impianto metodologico indicato da Eurostat e ciò ha comportato l'applicazione di un'idonea variazione al prezzo del mese precedente o dello stesso mese dello scorso anno della singola referenza. Per tutti i dettagli consultare la nota da pagina 25 del [Testo integrale e nota metodologica del Comunicato Istat "Prezzi al consumo – Settembre 2022"](#).

### 4. Glossario

#### Divisioni di spesa.

Le 12 divisioni di spesa aggregano le seguenti due o più tipologie di prodotti (dove l'acronimo n.a.c. sta per "non altrimenti classificabili")

#### 01 - prodotti alimentari e bevande analcoliche

- 011 - prodotti alimentari
- 012 - bevande analcoliche

#### 02 - bevande alcoliche e tabacchi

- 021 - bevande alcoliche
- 022 - tabacchi

#### 03 - abbigliamento e calzature

- 031 - abbigliamento
- 032 - calzature

#### 04 - abitazione, acqua, elettricità e combustibili

- 041 - affitti reali per abitazione
- 043 - riparazione e manutenzione della casa
- 044 - fornitura acqua e servizi vari connessi all'abitazione
- 045 - energia elettrica, gas e altri combustibili

#### 05 - mobili, articoli e servizi per la casa

- 051 - mobili e arredi, tappeti e altri rivestimenti per pavimenti
- 052 - articoli tessili per la casa
- 053 - elettrodomestici e apparecchi per la casa
- 054 - cristalleria, stoviglie e utensili domestici
- 055 - utensili e attrezzature per la casa e il giardino
- 056 - beni e servizi per la manutenzione ordinaria della casa

#### 06 - servizi sanitari e spese per la salute

- 061 - medicinali, prodotti farmaceutici, attrezzature e apparecchiature medicali
- 062 - servizi ambulatoriali
- 063 - servizi ospedalieri

#### 07 - trasporti

- 071 - acquisto mezzi di trasporto
- 072 - spese di esercizio mezzi di trasporto
- 073 - servizi di trasporto

#### 08 - comunicazioni

- 081 - servizi postali
- 082 - apparecchi telefonici e telefax
- 083 - servizi di telefonia e telefax

#### 09 - ricreazione, spettacoli e cultura

- 091 - apparecchi audiovisivi, fotografici e informatici
- 092 - altri beni durevoli per ricreazione e cultura
- 093 - altri articoli e attrezzature per attività ricreative, giardinaggio e animali
- 094 - servizi ricreativi e culturali
- 095 - giornali, libri e articoli di cartoleria
- 096 - pacchetti vacanza

#### 10 - istruzione

- 101 - scuola dell'infanzia ed istruzione primaria
- 102 - istruzione secondaria
- 104 - istruzione universitaria
- 105 - corsi d'istruzione e di formazione

#### 11 - servizi ricettivi e di ristorazione

- 111 - servizi di ristorazione
- 112 - servizi di alloggio

#### 12 - altri beni e servizi

- 121 - beni e servizi per la cura della persona
- 123 - effetti personali n.a.c.
- 124 - assistenza sociale
- 125 - assicurazioni
- 126 - servizi finanziari n.a.c.
- 127 - altri servizi n.a.c.

#### Indice dei prezzi al consumo per l'intera collettività nazionale (NIC).

L'Istat produce più indici dei prezzi al consumo che si basano sulla stessa rilevazione e sulla stessa metodologia di calcolo, condivisa a livello internazionale, ma quello più conosciuto è l'indice dei prezzi per l'intera collettività nazionale (NIC) che **misura l'inflazione** a livello dell'intero sistema economico. In altre parole considera l'Italia come se fosse un'unica grande famiglia di consumatori, all'interno della quale le abitudini di spesa sono ovviamente molto differenziate: per il calcolo dell'indice NIC l'Istat si basa sullo stesso paniere sempre al prezzo pieno di vendita non tenendo conto delle riduzioni temporanee di prezzo (saldi e promozioni). Per gli organi di governo l'indice NIC rappresenta il parametro di riferimento per la realizzazione delle politiche economiche.

#### Numero indice dei prezzi.

Il numero indice dei prezzi indica quant'è al tempo i il **costo di un paniere di beni e servizi** fatto pari a 100 il costo di tale paniere al tempo 0 di riferimento o periodo base (dal 2011 al 2015 la base è 2010 = 100, mentre dal 2016 la base è 2015 = 100). Per confrontare le serie storiche, i dati con base 2015 sono stati ricalcolati utilizzando i coefficienti di raccordo 2010-2015, dato il cambiamento della base.

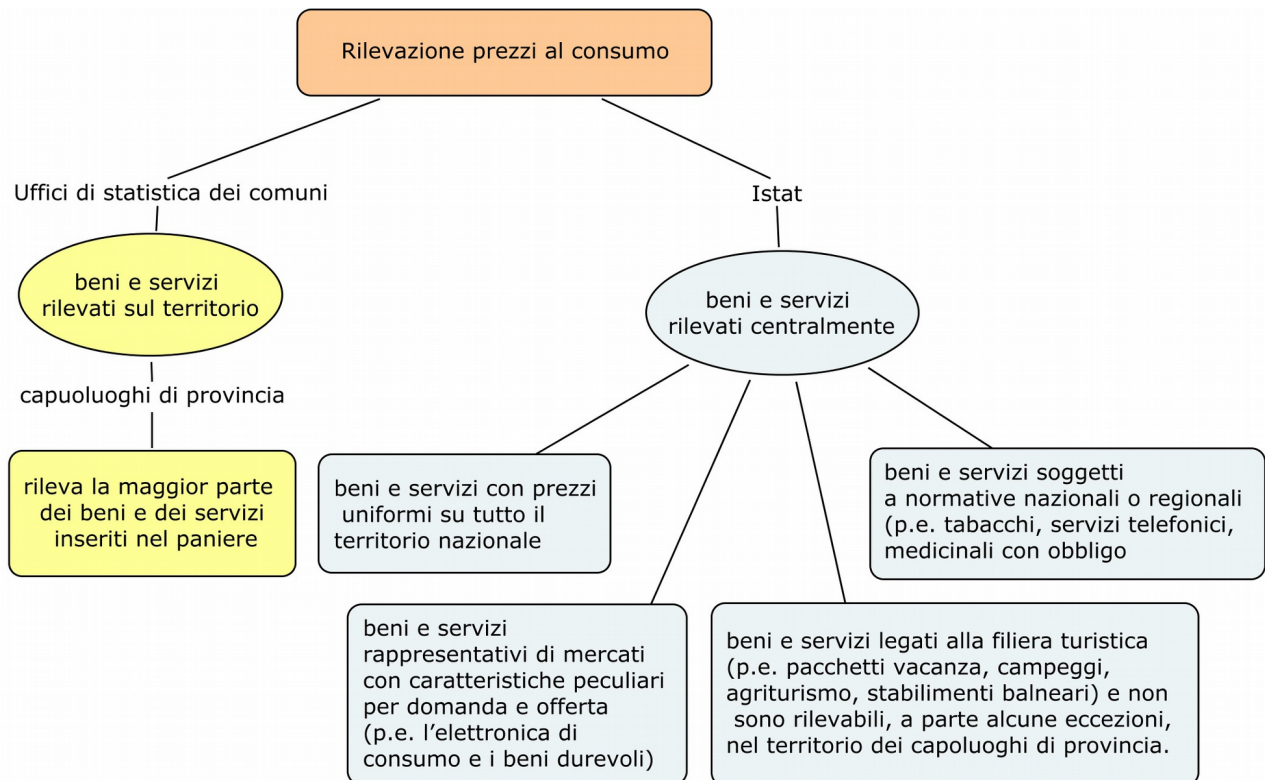
## Rilevazione dei prezzi al consumo.

La rilevazione dei prezzi al consumo avviene attraverso due modalità di rilevazione:

1. prezzi di beni e servizi **rilevati sul territorio** dagli uffici comunali di statistica nei capoluoghi di regione e nei capoluoghi di provincia e riguarda la maggior parte dei beni e dei servizi inseriti nel paniere; i dati vengono raccolti mensilmente presso i punti vendita del commercio al dettaglio (negozi, mercati al dettaglio chiusi o aperti, banche fissi, supermercati, ipermercati, eccetera) o presso artigiani, liberi professionisti, aziende, agenzie, ospedali, musei, ambulatori di analisi, centri sportivi, stadi, cinema e teatri.
2. prezzi di beni e servizi **rilevati a livello centrale** direttamente dall'Istat che
  - hanno prezzi uniformi su tutto il territorio nazionale;
  - sono soggetti a normative nazionali o regionali (per esempio, i tabacchi, i servizi telefonici, i medicinali, con obbligo di prescrizione fascia A e alcuni servizi di trasporto);
  - sono rappresentativi di mercati aventi caratteristiche peculiari dal lato della domanda e dell'offerta (per esempio l'elettronica di consumo e i beni durevoli);
  - sono legati alla filiera turistica (per esempio pacchetti vacanza, campeggi, agriturismo, stabilimenti balneari) e non sono rilevabili, a parte alcune eccezioni, nel territorio dei capoluoghi di provincia.

Tutti i dettagli sulla rilevazione sono presenti nella nota metodologica Istat presente nel rapporto scaricabile [Testo integrale e nota metodologica del Comunicato Istat "Prezzi al consumo – Settembre 2022"](#).

## Rappresentazione della rilevazione prezzi al consumo



## Ripartizioni geografiche.

Le ripartizioni geografiche costituiscono una suddivisione geografica del territorio nazionale così articolate:

- **Nord**
  - Piemonte, Valle d'Aosta, Liguria, Lombardia (Nord-ovest);
  - Trentino-Alto Adige, Veneto, Friuli-Venezia Giulia, Emilia-Romagna (Nord-est);
- **Centro**
  - Toscana, Umbria, Marche, Lazio;
- **Mezzogiorno**
  - Abruzzo, Molise, Campania, Puglia, Basilicata, Calabria (Sud);
  - Sicilia, Sardegna (Isole).

**Variazione percentuale dei prezzi.**

La variazione del numero indice dei prezzi ( $V_{i,j}$ ) fra il tempo  $j$  ( $I_j$ ) e il tempo  $i$  ( $I_i$ ) indica di quanto è variato il costo del paniere di beni e servizi fra il tempo  $j$  e il tempo  $i$ .

La relazione fra numeri indici al tempo  $j$  e quello al tempo  $i$  e la variazione percentuale fra il tempo  $j$  e quello al tempo  $i$  è data dall'espressione:

$$V_{i,j} = 100 \cdot \frac{I_i - I_j}{I_j}$$

Se  $j = i-1$  abbiamo la **variazione congiunturale** (variazione rispetto al mese precedente)

Se  $j = i-12$  abbiamo la **variazione tendenziale** (variazione rispetto allo stesso mese dell'anno precedente).