



Regione Toscana

DALLA TUA PARTE LA TOSCANA DEI DIRITTI SOCIALI

**EVENTO ANNUALE POR FSE
5-6 DICEMBRE 2019
FIRENZE FORTEZZA DA BASSO**

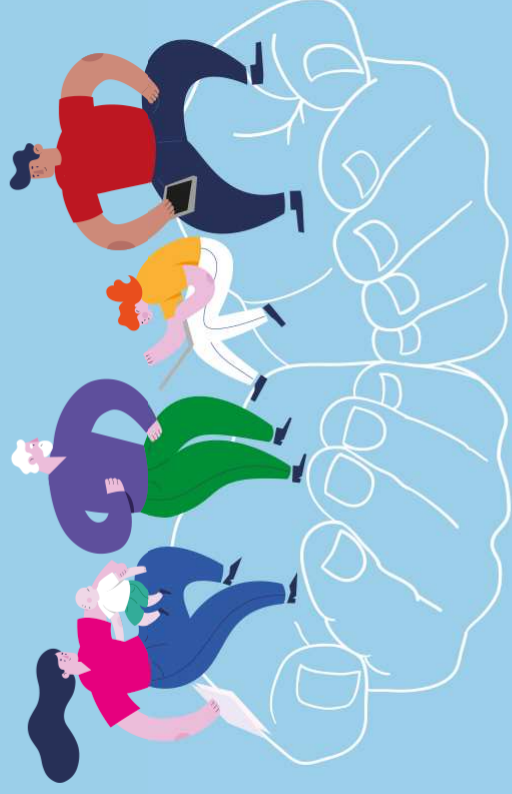




Regione Toscana

DALLA PARTE DELL'INCLUSIONE

6 DICEMBRE 2019
FIRENZE FORTEZZA DA BASSO



DALLA TUA PARTE
LA TOSCANA DEI DIRITTI SOCIALI

Avanzamento del POR FSE 2014 2020 e prossime opportunità

1. Stato di attuazione finanziaria al 15.11.2019
2. Stato di attuazione fisica al 15.11.2019
3. L'avanzamento del Programma nel 2019
4. Iniziative aperte e previste
5. Panoramica sui risultati
6. Focus «Dalla parte dell'inclusione»
7. Focus «Dalla parte della parità di genere»
8. Il posizionamento della Toscana
9. Sintesi valutazioni e considerazioni per il futuro

1. Attuazione finanziaria al 15.11.2019

1/3

Stato di avanzamento finanziario per Asse e totale

Asse	Dotazione finanziaria	Risorse mobilitate*	Capacità progr.ne	Impegni	Capacità impegno	Spesa sostenuta*	Spesa certificata
	a	b	(b/a)	c	(c/a)	d	e
A - Occupazione	383,69	294,34	77%	251,97	66%	153,32	142,20
B – Inclusione sociale e lotta alla povertà	153,88	94,48	61%	73,02	47%	48,59	31,55
C – Istruzione e formazione	160,22	127,61	80%	107,00	67%	55,15	49,56
D – Capacità istituzionale e amm.va	5,86	3,71	63%	3,71	63%	2,45	2,24
E – Assistenza Tecnica	29,32	16,93	58%	14,99	51%	8,54	7,67
Totale	732,96	537,07	73%	450,68	61%	268,05	233,20

Fonte: elaborazione dati SI FSE3

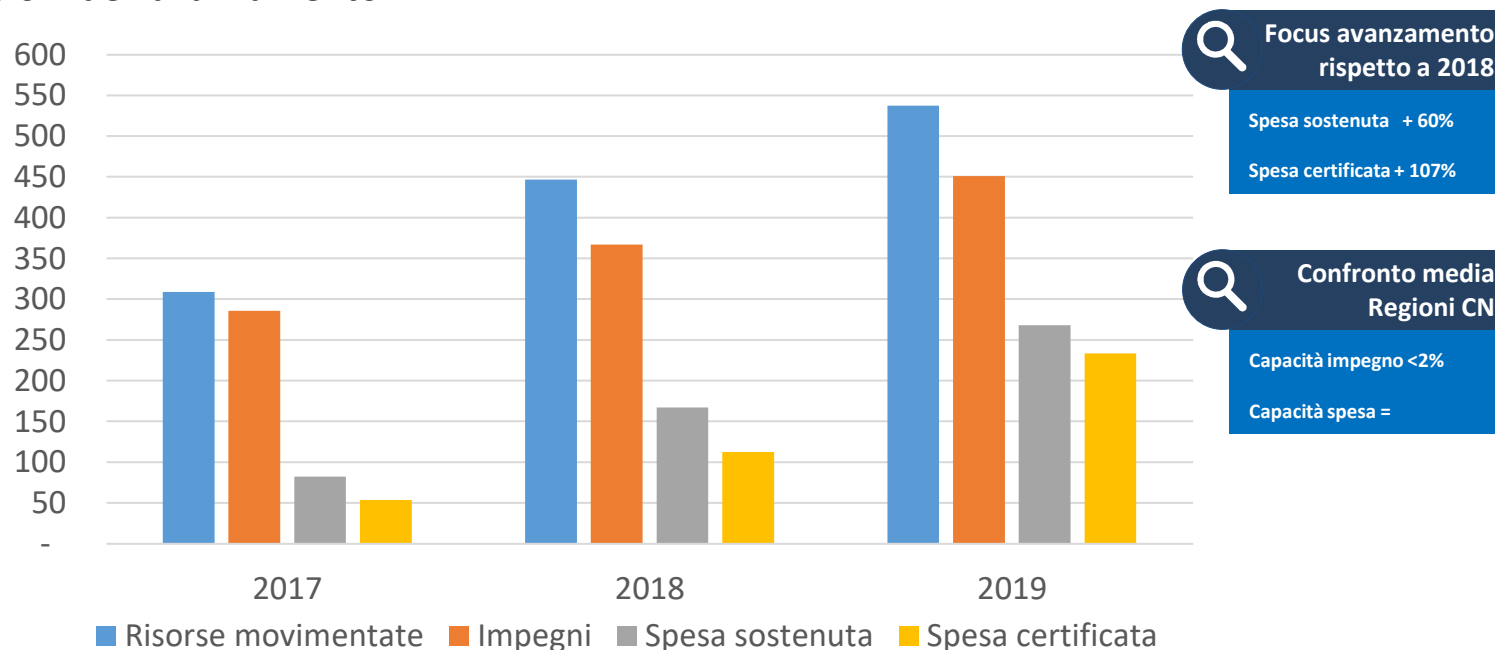
* Le risorse mobilitate corrispondono a dispositivi (avvisi pubblici/bandi di gara) pubblicati al 15.11.2019

** La spesa sostenuta corrisponde alla spesa presentata dai beneficiari e validata dall'AdG

1. Attuazione finanziaria al 15.11.2019

I risultati del Programma in termini di avanzamento finanziario

Il trend dell'attuazione finanziaria del POR mostra un incremento omogeneo su tutte le dimensioni dell'avanzamento.



Fonte: elaborazione dati SI FSE3

1. Attuazione finanziaria al 15.11.2019

3/3

L'avanzamento della spesa rispetto al target per il disimpegno (N+3)



Obiettivo raggiunto

È stato conseguito il target fissato al 31.12.2019 per evitare il disimpegno delle risorse

Il target n+3 per il 2019 è pari a **177,8 Mln €** (quota FSE 88,9 Mln €)

La spesa certificata è pari **233,2 Mln €** (quota FSE 116,6 Mln €)

La spesa certificata supera di **55,4 Mln €** il target n+3 per il 2019

2. Stato di attuazione fisica al 15.11.2019

Progetti e destinatari per Asse e totale Programma



ASSE A – Occupazione

22.195 progetti
908.041 destinatari



ASSE B – Inclusione sociale e lotta alla povertà

1.032 progetti
41.020 destinatari



ASSE C – Istruzione e formazione

4.153 progetti
30.872 destinatari



ASSE D – Capacità istituzionale e amministrativa

16 progetti
6.579 destinatari

Totale Programma



27.396
Progetti



986.512
Destinatari

3. L'avanzamento del POR nel 2019

1/2

Principali procedure avviate nel 2019

ASSE A – Occupazione

- ✓ Procedure avviate: 14
- ✓ Principali destinatari: disoccupati, inoccupati, inattivi
- ✓ Risorse mobilitate: 17,2 Mln €



ASSE B – Inclusione sociale e lotta alla povertà

- ✓ Procedure avviate: 2
- ✓ Principali destinatari: bambini 0-3 anni, anziani, disabili
- ✓ Risorse mobilitate: 25,4 Mln €

3. L'avanzamento del POR nel 2019

2/2

Principali procedure avviate nel 2019

ASSE C – Istruzione e formazione

- ✓ Procedure avviate: 10
- ✓ Principali destinatari: studenti, laureati, inoccupati, inattivi, adulti disoccupati
- ✓ Risorse mobilitate: 12,5 Mln €



ASSE D – Capacità istituzionale e amministrativa

- ✓ Procedure avviate: 2
- ✓ Principali destinatari: operatori del sistema
- ✓ Risorse mobilitate: 0,2 Mln €

4. Alcune iniziative aperte e previste

Procedure attive

- ✓ **Incentivi all'occupazione**, attivo fino ad esaurimento fondi
- ✓ **Voucher per coworking**, avviso a sportello, prossima scadenza 31 marzo 2020
- ✓ **Tirocini non curricolari**, avviso a sportello, fino ad esaurimento fondi
- ✓ Contributi per il supporto alla **progettazione** e al **tutoraggio formativo** dei percorsi in **apprendistato di I livello**, attivo fino ad esaurimento fondi
- ✓ **Percorsi ITS**, presentazione candidature dal 7 gennaio 2020
- ✓ **Borse di mobilità professionali**, attivo fino ad esaurimento fondi
- ✓ **Tirocini curricolari**, altre work experience e stage formativi, presentazione candidature dal 2 dicembre 2019
- ✓ **Voucher alta formazione all'estero**, scadenza il 17 dicembre 2019
- ✓ **Percorsi formativi brevi** finalizzati all'occupabilità, scadenza il 20 dicembre 2019

Procedure previste

- ✓ **Praticantati retribuiti**
- ✓ **Servizio civile per 130 giovani nei Pronto Soccorso**
- ✓ **Servizi di accompagnamento al lavoro per persone disabili e soggetti vulnerabili**

5. Panoramica sui risultati del Programma

Alcuni principali indicatori di risultato

- **Partecipanti che hanno un lavoro, anche autonomo, entro i 6 mesi pari al 49,6%** nell'Asse "Occupazione" nella priorità dedicata ad aumentare l'occupazione dei giovani
- **Tasso di permanenza nell'occupazione dopo 6 mesi pari al 93,2%** nell'Asse "Occupazione" nella priorità dedicata a favorire la permanenza al lavoro e la ricollocazione dei lavoratori coinvolti in situazioni di crisi
- **Livello di soddisfazione degli utenti dei CPI pari al 72%** nell'Asse "Occupazione"
- **Partecipanti che hanno un lavoro, anche autonomo, entro 6 mesi pari al 79,7%** nell'Asse "Istruzione e formazione", in particolare nella priorità dedicata all'Innalzamento dei livelli di competenze, di partecipazione e di successo formativo nell'istruzione universitaria e equivalente.
- **Percezione di aumento delle conoscenze e competenze pari al 84,9%** nell'Asse "Capacità istituzionale e amministrativa".
- **Indicatori inclusione sociale e parità di genere** →

6. Focus «Dalla parte dell'inclusione»

1/2

Il contesto: l'inclusione sociale nei POR Regionali

Tutte le Regioni hanno elaborato, nella programmazione 2014-2020, strategie di contrasto alla povertà e mirate all'inclusione sociale.

Pubblicati complessivamente 211 bandi/avvisi pubblici.

Il sostegno FSE, nei programmi regionali, risulta concentrato su:

- la *priorità d'investimento diretta all'inclusione attiva Pi 9.i* - 68% delle risorse;
- la *priorità dedicata al miglioramento dell'accesso ai servizi sociali e di cura (Pi 9.iv)* - 28% delle risorse;
- le *priorità dedicate all'integrazione socio economica delle comunità emarginate (Pi 9.ii), alla promozione dell'imprenditorialità sociale (Pi 9.v), e alla promozione di strategie di sviluppo locale partecipativo (Pi 9vi)* – complessivamente rappresentano il 4%.

In Toscana: 67,4% Inclusione attiva e 32,6 % Servizi sociali (al netto servizi infanzia)

6. Focus «Dalla parte dell'inclusione»

2/2

Il POR FSE Toscana

Risorse e destinatari



Sono state destinate risorse pari a circa **93 mln di euro**. **384 progetti finanziati** per un valore pari a circa **38 mln di euro**, che hanno consentito di raggiungere più di **18 mila destinatari**.

Principali ambiti di intervento

- Promozione sul territorio regionale di un sistema diffuso e articolato di servizi per l'accompagnamento al lavoro di persone disabili e soggetti vulnerabili in carico ai servizi socio-sanitari territoriali
- Buoni servizio per il sostegno alla domiciliarità
- Servizi di accompagnamento al lavoro per persone svantaggiate
- Servizi di inclusione socio-lavorativa e accompagnamento al lavoro per persone sottoposte a provvedimenti dell'autorità giudiziaria
- Sostegno alla domiciliarità per persone con limitazione dell'autonomia
- Sostegno alle imprese inclusive

Indicatori di risultato

Partecipanti svantaggiati che hanno un lavoro entro 6 mesi sono pari al **26,7%**, percentuale superiore al target prefissato al 2023 pari al 22%

7. Focus «Dalla parte della parità di genere»

1/2

Il contesto: gli interventi per la parità di genere nei POR Regionali

Sono stati emanati a giugno 2019 **76 bandi/avvisi dedicati** (OT 9, OT 8, OT 10).

Le macro tipologie di intervento sono:

- **Servizi per la conciliazione** tra vita professionale e privata;
- **Inserimento e reinserimento** nel mercato del lavoro;
- Interventi di **welfare aziendale**;
- Interventi di **formazione**;
- Interventi a favore **delle vittime di violenza**.

Alcune rilevanti Strategie regionali (*a titolo esemplificativo*):

- *Strategia per le pari opportunità e Mainstreaming di genere*
- *Superamento degli stereotipi di genere anche relativi alle discipline scientifiche (*Stem)*

Complessivamente le risorse messe a bando relative ad interventi a favore delle pari opportunità di genere, ammontano ad oggi a € **381.653.744,49** di cui quasi l'80% a valere sull'OT 9.

7. Focus «Dalla parte della parità di genere» Toscana

2/2

Il POR FSE Toscana

Risorse e destinatari



Sono state destinate risorse pari a circa **82 mln di euro**. **1.203 progetti finanziati** per un valore pari a circa **38 mln di euro**, che hanno consentito di raggiungere **832 donne** e **più di 22.000 bambini**.

Principali ambiti di intervento

- Incentivi all'occupazione destinati esclusivamente alle donne
- Sostegno alla domanda di Servizi Educativi per la prima infanzia (3-36 mesi) – Buoni servizio
- Sostegno all'offerta dei servizi educativi per la prima infanzia (rafforzamento, ampliamento orari)

Indicatori di risultato

- **Percentuale di bambini tra zero e 3 anni che hanno usufruito dei servizi per l'infanzia** pari al **37,7%**, superando l'obiettivo prefissato al 2023 pari al 37%
- **Tasso di inserimento lavorativo delle donne** che hanno usufruito di **incentivi all'occupazione** sfiora il **100%** a 6 mesi dalla fine dell'intervento

8. Il posizionamento della Toscana

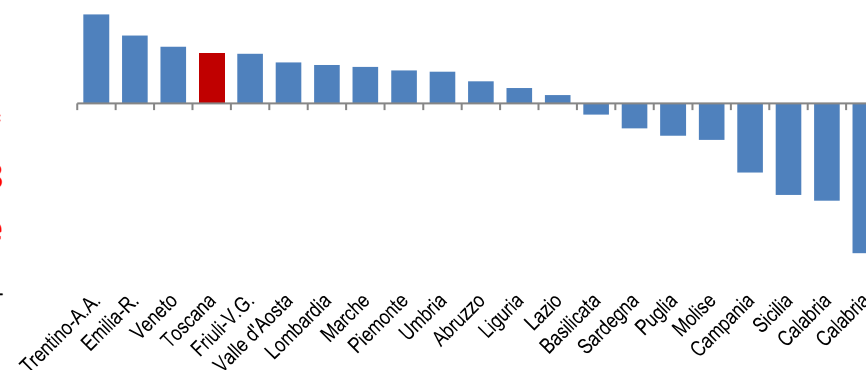
1/3

Una panoramica d'insieme

La Toscana si presenta con le caratteristiche di una regione sviluppata, che ha raggiunto un elevato livello di benessere, ma che mostra anche alcune debolezze che si sono rafforzate nel corso della crisi degli ultimi anni: l'elevato livello di disoccupazione – specie di quella giovanile, l'aumento delle disuguaglianze con l'emersione di fenomeni di povertà e l'accentuazione delle disparità territoriali; tutti fatti relativamente nuovi.

La **Toscana si pone comunque tra le regioni a maggiore tenuta sociale**, come mostra l'indicatore sintetico costruito.

Alcuni indicatori «sociali»*
Indicatore sintetico 2018
delle regioni italiane



Elaborazioni IRPET

* Indicatori considerati: Disuguaglianza dei redditi (indice Gini); Disoccupati di lunga durata (peso su totale disoccupati); Giovani che abbandonano prematuramente gli studi (peso su totale giovani); Giovani che non lavorano e non studiano; Incidenza della povertà relativa; Intensità della povertà relativa; Reddito familiare netto medio (esclusi i fitti imputati); Tasso di disoccupazione; Tasso di disoccupazione giovanile

8. Il posizionamento della Toscana

2/3

Alcuni indicatori «sociali»

Tasso di occupazione (20-64 anni) Indicatore EU 2020

In Toscana tra il 2013 e il 2018 si registra una **crescita di circa il 3% del tasso di occupazione**, analogamente con il trend nazionale e delle regioni più sviluppate. Il valore percentuale al 2018 è pari al 71,3, **superiore alla media delle regioni più sviluppate** pari al 70,9. L'occupazione femminile ha superato in Toscana la soglia dei 60 punti percentuali (64,4%) con un gap di genere di 13 punti rispetto agli uomini (78,2).

Indice parità di genere

In Toscana è pari al 56,7%, al sesto posto tra le regioni italiane, vicino alla media europea

Tasso disoccupazione giovanile

Tra il 2013 e il 2018 la **disoccupazione giovanile è diminuita di ben 10 punti percentuali**, mentre a livello nazionale il decremento è stato di 8 punti percentuali. Il valore del tasso al 2018 è pari al 22,9 contro la media delle regioni più sviluppate pari al 24.

Disoccupati di lunga durata

Il **tasso di disoccupazione di lunga durata diminuisce** tra il 2013 e il 2018 (-0,5) seppur leggermente meno sia rispetto alla media nazionale (-0,7) che a quelle delle regioni più sviluppate (-0,8).

8. Il posizionamento della Toscana

3/3

Alcuni indicatori «sociali»

Giovani che abbandonano prematuramente percorsi di istruzione e formazione professionale Indicatore EU 2020

Il tasso di abbandono è diminuito significativamente tra il 2013 e il 2018 (-5,7) molto più significativamente che in Italia (-2,4) e nelle regioni più sviluppate (-2,4). Nel 2018 il tasso in toscana si attesta al **10,6 (quasi in linea con l'obiettivo fissato a livello europeo al di sotto del 10%)** contro l'11,7% delle regioni più sviluppate.

Tasso istruzione terziaria 30-34enni Indicatore EU 2020

In Toscana nel 2018 il tasso è pari al 29,4%, con un **incremento negli ultimi 5 anni pari a circa il 6%**. Il valore è **superiore alla media nazionale (27,8)** e di poco inferiore alla media delle regioni più sviluppate (31,7).

Persone a rischio di povertà o esclusione sociale Indicatore EU 2020

Nell'ultimo quinquennio della serie storica disponibile (2012-2017) in Toscana le persone a rischio di povertà mostrano un andamento «altalenante».

9. Sintesi valutazioni e considerazioni per il futuro

1/3

Le analisi del valutatore

I partecipanti alle azioni del POR FSE

- **Elevata capacità dei CPI** di intercettare i disoccupati (copertura media annua 53%)
- I **tassi di copertura** delle diverse popolazioni target non indicano criticità, ma alcuni target meritano un'attenzione particolare: disoccupazione e inoccupazione femminile, lavoratori autonomi.
- Nel 2018 le forze di lavoro sono diminuite a indicare una crescente **difficoltà di incontro tra domanda ed offerta di lavoro**: porre attenzione a disoccupati che registrano i maggiori problemi di (re)inserimento (p.e. maschi adulti).
- **L'inclusione sociale registra una tendenza positiva in Toscana**, sembra importante mantenere un supporto significativo all'inclusione e procedere sviluppando azioni innovative verso popolazioni o territori più deboli.
- Una **copertura significativa delle fasce di popolazione in età non di lavoro**, la quale rivela un ruolo crescente del PO sul rafforzamento dei servizi di welfare locali

9. Sintesi valutazioni e considerazioni per il futuro

2/3

Le analisi del valutatore

La strategia del Programma

- La **strategia del POR Toscana è confermata** in relazione sia all'evoluzione del contesto socio-economico, sia alla capacità di coprire i diversi gruppi target e sia, infine, alla sua integrazione con le altre politiche nazionali e regionali.
- **Eventuali aggiustamenti** potrebbero interessare alcune popolazioni target più problematiche (lavoratori autonomi, donne, disoccupati di lunga durata) ma **senza cambiamenti radicali**.
- L'integrazione tra interventi «leggeri» (CPI) e interventi intensivi di formazione o sostegno sembrano una strategia efficace.
- La **nuova azione del FSE in campo sociale** ha dato importanti risultati e ha affrontato bisogni specifici (disabili, asili, persone non autosufficienti) e si è bene integrata con le altre politiche.
- La imponente spesa nazionale in materia di incentivi all'occupazione, apprendistato e ammortizzatori sociali ha svolto un ruolo importante nel sostenere un mercato del lavoro nazionale e regionale ancora in lenta ripresa.

9. Sintesi valutazioni e considerazioni per il futuro

3/3

Le analisi del valutatore

Considerazioni per il futuro

- La crescente **rilevanza delle politiche nazionali di contrasto alla povertà** richiederà anche in futuro un attento coordinamento tra POR, PON FSE e politiche regionali.
- Le politiche statali (ammortizzatori e incentivi) non hanno potuto affrontare i problemi di adattamento degli occupati ai nuovi paradigmi tecnologici e produttivi. **Necessario incentivare gli interventi volti ad assicurare una crescita sostenibile e di qualità dell'occupazione.**
- Gli incentivi nazionali all'occupazione sono in diminuzione e la stagnazione pesa negativamente sull'occupazione. Nella programmazione 2021-2027 sarà necessario predisporre una sostenuta **azione di rafforzamento delle competenze dei lavoratori e di matching tra domanda ed offerta.**