



Attività di comunicazione e informazione
LINEE GUIDA PER I BENEFICIARI





Il presente documento potrà essere modificato nel tempo qualora intervenissero nuove disposizioni normative o vi fossero delle modifiche alla Strategia di Comunicazione per le Aree Interne della Regione Toscana.

Realizzato dagli uffici dell'Autorità di Gestione del POR FESR della Regione Toscana. Giugno 2018.

INDICE

Introduzione	pag.1
Obblighi informativi dei beneficiari	pag. 2
1) Sito internet e materiale di comunicazione	pag. 4
2) Cartellone temporaneo (o di cantiere)	pag. 6
3) Poster A3	pag. 8
4) Targa e cartellone pubblicitario permanente	pag. 10
5) Operazioni finanziate dai fondi Strutturali e di Investimento Europei (SIE).....	pag. 11

INTRODUZIONE

L'Unione Europea pone l'accento sulla **comunicazione e sull'informazione** per l'attuazione delle politiche europee, considerandole strategiche per il successo degli interventi e per rendere i cittadini consapevoli e partecipi delle politiche e dei programmi. **Trasparenza, accessibilità e partecipazione** sono alla base della strategia di comunicazione, con un'attenzione particolare ai **risultati, agli impatti generati e ai beneficiari stessi**, che hanno il compito di contribuire a far conoscere l'Europa ai cittadini proprio attraverso i progetti realizzati, diventando "testimoni" diretti della politica dell'Unione Europea.

Le attività di informazione e comunicazione si estendono anche alla **Strategia per le Aree Interne** (SNAI), che nasce con l'obiettivo di invertire e migliorare le tendenze demografiche in atto in alcuni territori italiani particolarmente fragili dal punto di vista dell'accessibilità ad alcuni servizi essenziali considerati alla base del diritto di cittadinanza (sanità, istruzione e mobilità). Si tratta di aree con problemi demografici, ma con forte potenziale di attrazione. L'Italia nell'Accordo di Partenariato 2014-2010 ha adottato una Strategia per contrastare la caduta demografica e rilanciare lo sviluppo e i servizi di queste aree, attraverso i fondi ordinari della Legge di Stabilità e i fondi europei.

Nel presente documento, l'Autorità di Gestione del POR FESR Toscana, in qualità di titolare e responsabile del coordinamento della Strategia regionale per le Aree Interne, mette a disposizione dei beneficiari esempi e modelli utili alla realizzazione dei materiali di comunicazione (cartelloni temporanei, targhe permanenti, poster...), fornendo delle indicazioni e relative linee guida, con l'obiettivo comune di valorizzare e far conoscere il contributo dell'Europa e della Strategia per le Aree Interne attraverso un'**identità visiva coordinata**.

Completa questo 'kit di comunicazione', il logo relativo alla Strategia per le Aree Interne e la relativa banda loghi in vari formati (scaricabili direttamente dalle pagine dedicate sul sito regionale www.regione.toscana.it/strategia-aree-interne).

Per maggiori informazioni: comunicazionefesr@regione.toscana.it

OBBLIGHI INFORMATIVI DEI BENEFICIARI

Nell'acceptare un finanziamento per un'operazione/progetto che fa riferimento alla Strategia per le Aree Interne, il beneficiario si impegna a dare evidenza del sostegno ricevuto attraverso azioni di comunicazione e informazione che riportino:

a. l'emblema dell'Unione, conformemente alle caratteristiche tecniche stabilite nel Reg. di esecuzione (UE) n.821/2014



b. un riferimento all'Unione Europea

UNIONE EUROPEA

c. un riferimento alla Strategia per le Aree Interne



d. un riferimento alla Repubblica Italiana e alla Regione Toscana



L'emblema dell'Unione deve essere sempre chiaramente visibile, occupare una posizione di primo piano e avere dimensioni adeguate a quelle del materiale o del documento utilizzato.

A seconda della tipologia di operazione, i beneficiari sono tenuti al rispetto di specifiche indicazioni per la comunicazione:

In tutti i casi va evidenziato il sostegno ottenuto dai fondi sul sito internet di riferimento (VEDI PUNTO 1).

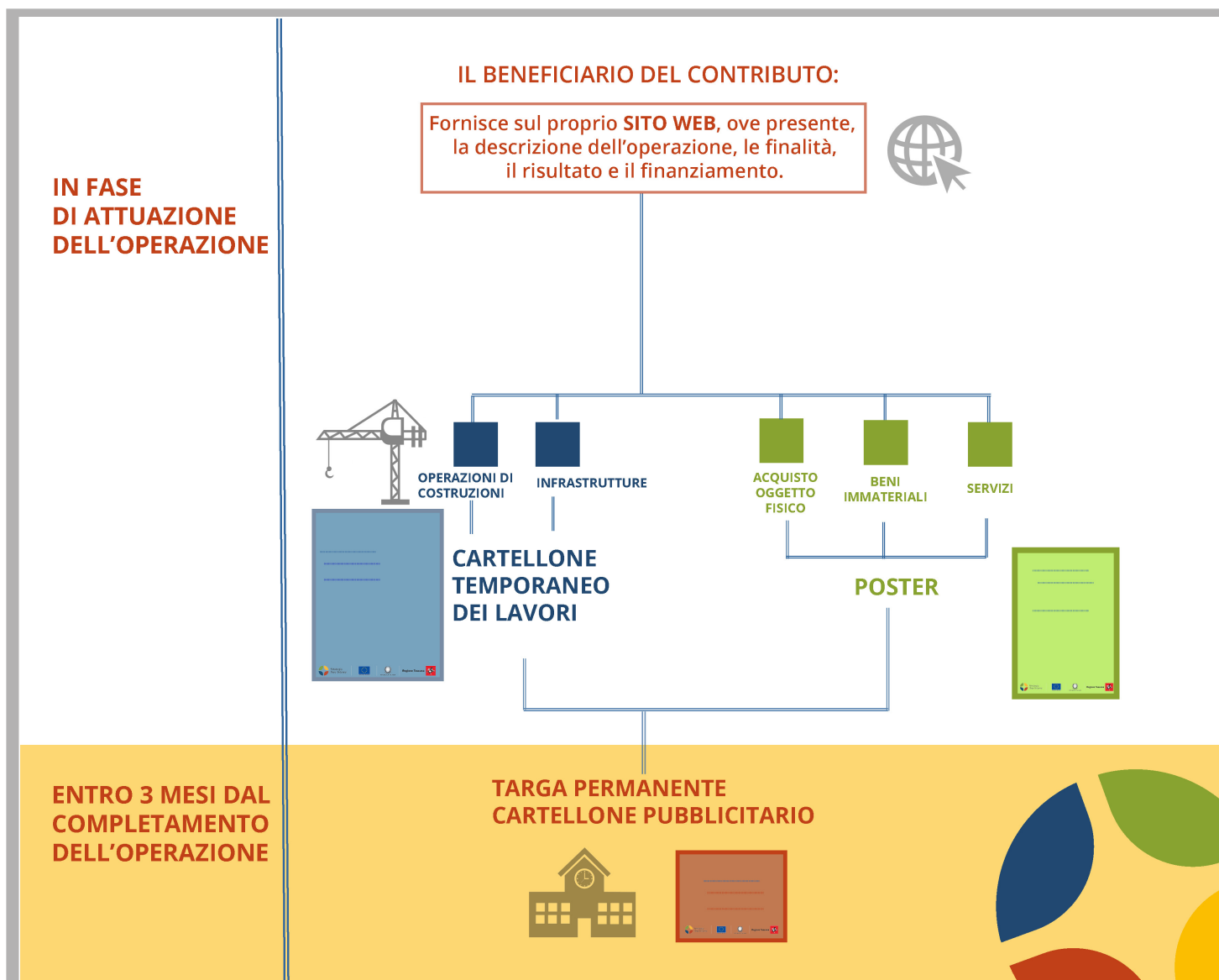
Se l'operazione prevede la realizzazione di pubblicazioni (studi, ricerche) o materiale informativo/promozionale essi devono recare, sul frontespizio, una chiara indicazione del sostegno ricevuto attraverso la banda loghi.

IN FASE DI ATTUAZIONE DELL'OPERAZIONE

- Se l'operazione consiste nel finanziamento di infrastrutture o operazioni di costruzioni, il beneficiario espone un cartellone temporaneo o di cantiere di dimensioni rilevanti (VEDI PUNTO 2).
- Se l'operazione consiste nell'acquisto di oggetti fisici, di beni immateriali o l'erogazione di servizi, il beneficiario colloca almeno un poster di formato minimo A3 con le informazioni sull'operazione e i loghi di riferimento, ove possibile. (VEDI PUNTO 3)

ENTRO 3 MESI DAL COMPLETAMENTO DELL'OPERAZIONE

Il beneficiario espone una targa permanente o un cartellone pubblicitario di dimensioni rilevanti (VEDI PUNTO 4), ove questo non sia possibile (es. finanziamento beni immateriali/ servizi) è sufficiente evidenziare il sostegno con la banda loghi attraverso materiali di documentazione realizzati (es. report, attestati di partecipazione, video...).



1. SITO INTERNET E MATERIALE DI COMUNICAZIONE

Durante l'attuazione di un'operazione, il beneficiario informa il pubblico sul sostegno ottenuto dai fondi fornendo sul suo sito web, ove questo esista, **una breve descrizione dell'operazione, comprese le finalità e i risultati evidenziando, attraverso l'inserimento del blocco loghi, il sostegno finanziario ricevuto dalla Strategia per le Aree Interne.**

Sempre all'interno del sito internet e, più in generale per tutti i materiali di comunicazione, deve essere previsto l'inserimento del blocco loghi, che rappresenta il logo della Strategia per le Aree Interne insieme ai tre emblemi rispettivamente dell'Unione europea, della Repubblica italiana e della Regione Toscana.

È utile chiarire le finalità e i risultati (attesi prima e raggiunti poi) sempre indicando il sostegno finanziario ricevuto dall'Unione e apponendo il logo della Strategia e delle istituzioni che lo finanziano. I quattro emblemi seguono un ordine preciso:

- nella parte sinistra il **logo della Strategia per le Aree Interne**
- nella parte centrale l'**emblema dell'Unione europea**
- a seguire l'**emblema della Repubblica Italiana**
- a seguire nella parte destra l'**emblema della Regione Toscana**

Eventuali altri loghi di soggetti istituzionali e/o cofinanziatori, vanno collocati tra il logo della Strategia per le Aree Interne e l'emblema dell'Unione europea.

NOME BENEFICIARIO
Operazione/progetto co-finanziato/finanziato nell'ambito
della Strategia per le Aree Interne
Eventuale nome della Strategia d'Area



Strategia
Aree Interne



UNIONE EUROPEA



REPUBBLICA ITALIANA

Regione Toscana



Il blocco loghi sopra descritto è scaricabili nelle pagine delle aree interne sul sito web regionale, come pure il logo della Strategia.

2. CARTELLONE TEMPORANEO (O DI CANTIERE)

Se l'operazione riguarda il finanziamento di **infrastrutture** o **opere di costruzioni**, durante l'esecuzione dei lavori, il beneficiario installa un cartellone temporaneo di dimensioni rilevanti.

Il cartellone in questione deve essere **di dimensioni adeguate a quelle dell'opera**, comunque mai inferiore a **150 cm di base x 200 cm di altezza** e deve essere collocato con visibilità pari a quella del cartellone di cantiere.

Questo va collocato in un luogo facilmente visibile al pubblico e dovrà contenere tutte le indicazioni sull'operazione in aggiunta a quelle richieste dalla normativa vigente sui cantieri. I cartelli possono essere realizzati sui seguenti supporti resistenti all'esposizione in esterno:

- Forex (PVC espanso) di 5 o 10mm di spessore in base alle dimensioni del cartello. La grafica dev'essere realizzata in pvc o vinile adesivo stampato in digitale per esterno e munito di protezione
- Polipropilene (PVC alveolare calettato) di 10mm di spessore. La grafica deve essere realizzata in PVC o vinile adesivo stampato in digitale per esterno e munito di protezione
- Telo o striscione in PVC o tessuto di peso e spessore adeguati con orlo, saldatura o borchitura perimetrale per l'ancoraggio a struttura di cantiere esistente. La grafica dev'essere realizzata in stampa digitale diretta per esterno.

La collocazione degli emblemi e delle informazioni dovrà seguire le indicazioni come da esempio. Le indicazioni sul nome dell'operazione e i loghi che fanno riferimento al finanziamento dovranno occupare **almeno il 25% del cartellone**.



UNIONE EUROPEA

COMUNE DI.....Ufficio Lavori Pubblici
**LAVORI LOREM IPSUM DOLOR SIT
AMET, CONSECTETUR ADIPISCING**



Impresa appaltatrice: Lorem ipsum dolor sit amet
Importo dei lavori: € XXX.XXX,00 **Data di consegna dei lavori:** XXXXXXXX
Direttore dei lavori: XXXXXXXX
Responsabile del procedimento: XXXXXXXX

Consectetur: ADIPISCING	Vivamus eget: PURUS EU
Morbi sed: MAURIS URNA	Arcu interdum: EGESTAS
Vivamus eget: PURUS EU	Quisque: VULPUTATE TEM
Arcu interdum: EGESTAS	Por eros: NON DIGNIS
Blandit ex: PELLENTESQUE	Erat lacinia: UT ALIQUAM
Vivamus eget: PURUS EU	Lacus id: ERAT MOLLIS
Arcu interdum: EGESTAS	Morbi sed: MAURIS URNA

Responsabile unico del procedimento: XXXXXXXXXXXX
Per informazioni: XXXXXXXXXXXXXXXXXXXXXXXXXXXX



3. POSTER

Per le operazioni che non consistono nel finanziamento di un'infrastruttura o di un'opera di costruzione i beneficiari dovranno prevedere almeno un poster con informazioni sull'operazione (formato minimo A3) che indichi il sostegno finanziario della Strategia per le Aree Interne, in un luogo facilmente visibile al pubblico (es. l'area d'ingresso di un edificio). Il poster dovrà:

- contenere le principali informazioni sull'operazione: titolo, descrizione, obiettivi, risultati
- indicare il sostegno finanziario ricevuto dall'Unione
- essere collocato in un luogo facilmente visibile per il pubblico

Qualsiasi documento, relativo all'attuazione di un'operazione usata per il pubblico oppure per i partecipanti, compresi certificati di frequenza o altro, dovrà contenere un'indicazione da cui risulti la fonte di finanziamento (blocco loghi).



UNIONE EUROPEA

"NOME BENEFICIARIO"

Strategia Nazionale per le Aree Interne

Eventuale nome della Strategia d'Area

Immagini e/o eventuale
descrizione progetto

LOGHI
ISTITUZIONALI

ALTRI
LOGHI

ALTRI
LOGHI



4. TARGA E CARTELLONE PUBBLICITARIO PERMANENTE

Entro tre mesi dal completamento dell'operazione, ove possibile, il beneficiario espone una targa permanente o un cartellone pubblicitario di notevoli dimensioni in un luogo facilmente visibile al pubblico.

La targa/cartellone indica il nome dell'operazione e il riferimento alla Strategia per le Aree Interne.

La targa deve essere visibile, le sue dimensioni dipendono dalle caratteristiche dell'opera (formato minimo A4) e dall'ambito in cui è collocata. In ogni caso le informazioni istituzionali (nome dell'operazione, l'emblema dell'Unione e il riferimento alle fonti di finanziamento) devono occupare almeno il 25% dell'intera superficie

Per i materiali si suggeriscono diverse soluzioni:

- **plexiglass/perpex** di mm 10 applicato su pali o sulla facciata con distanziali ai 4 angoli. Grafica su pvc/vinile adesivo con stampa digitale per esterno più plastificazione, oppure grafica resa direttamente sul retro del supporto, più passaggio di fondo bianco e protezione
- **ottone** trattato per utilizzo in esterno
- **stampa serigrafica a colori** ed eventuale marcatura laser
- **alluminio sciolto** con grafica su pvc/vinile adesivo stampato in digitale per esterno più protezione plastificata.



5. OPERAZIONI FINANZIATE DAI FONDI STRUTTURALI E DI INVESTIMENTO EUROPEI (SIE)

Per i materiali promozionali e informativi di progetti che rientrano nella Strategia per le Aree Interne e che sono finanziate nell'ambito dei Fondi SIE (FESR, FSE, FEASR, FEAMP) deve essere utilizzata la banda loghi dei singoli fondi (facendo riferimento alle indicazioni presenti negli specifici manuali d'uso) e, in posizione staccata, il logo della Strategia per le Aree Interne.

ESEMPI:

A

Example A shows a project banner layout. At the top left is the logo for 'Strategia Aree Interne'. To its right are logos for 'POR CreO', 'UNIONE EUROPEA', 'REPUBBLICA ITALIANA', and 'Regione Toscana'. The main text reads: **"NOME BENEFICIARIO"**, followed by 'Strategia Nazionale per le Aree Interne' and 'Eventuale nome della Strategia d'Area'. A large green rectangular area below contains the text: 'Immagini e/o eventuale descrizione progetto'. At the bottom left, there are three boxes labeled 'LOGHI ISTITUZIONALI', 'ALTRI LOGHI', and 'ALTRI LOGHI'. A decorative graphic of overlapping colored leaves is in the bottom right corner.

B

Example B shows an alternative project banner layout. At the top left is the logo for 'Strategia Aree Interne'. The main text reads: **"NOME BENEFICIARIO"**, followed by 'Strategia Nazionale per le Aree Interne' and 'Eventuale nome della Strategia d'Area'. A large green rectangular area below contains the text: 'Immagini e/o eventuale descrizione progetto'. At the bottom, there are logos for 'POR CreO', 'ALTRI LOGHI', 'ALTRI LOGHI', 'UNIONE EUROPEA', 'REPUBBLICA ITALIANA', and 'Regione Toscana'. A decorative graphic of overlapping colored leaves is on the right side.

